

# FEIDER

## MACHINES

### Gebruiksaanwijzing Pneumatische slijpmachine FMDP



**WAARSCHUWING: LEES DE VOLGENDE INSTRUCTIES VOORDAT U DIT GEREEDSCHAP**

**GEBRUIKT. BUILDER SAS**  
32, rue Aristide Bergès - ZI 31270 Cugnaux - Frankrijk MADE   
PRC

## 1. Algemene veiligheidsvoorschriften

Lees en begrijp de veiligheidsinstructies voordat u de slijpmachine installeert, bedient, repareert, onderhoudt, accessoires vervangt of in de buurt ervan werkt. Doet u dit niet, dan kan dit leiden tot ernstig persoonlijk letsel.

- Alleen gekwalificeerd en opgeleid personeel mag de slijpmachine installeren, afstellen of gebruiken.
- Breng geen wijzigingen aan in deze slijpmachine. Wijzigingen kunnen de doeltreffendheid van de veiligheidsmaatregelen verminderen en de risico's voor de exploitant vergroten.
- Gooi de veiligheidsinstructies niet weg, maar geef ze aan de operator.
- Gebruik de slijpmachine niet als deze beschadigd is.
- Gereedschap moet regelmatig worden gecontroleerd om ervoor te zorgen dat de in dit deel van ISO 11148 voorgeschreven classificaties en markeringen leesbaar op het gereedschap zijn aangebracht. De werkgever/gebruiker neemt contact op met de fabrikant om zo nodig vervangende identificatieplaten te verkrijgen.

### Gevaren van projectielen

- Merk op dat defecten aan het werkstuk of de accessoires, of zelfs aan het gebruikte gereedschap zelf, kunnen leiden tot projectielen met hoge snelheid.
- Draag altijd stootvaste oogbescherming wanneer u de slijpmachine bedient of accessoires op het gereedschap verwisselt. De vereiste mate van bescherming moet voor elk gebruik worden beoordeeld.
- Zorg ervoor dat het werkstuk goed vastzit.
- Controleer regelmatig of de snelheid van de slijpmachine niet hoger is dan de snelheid die erop staat aangegeven. Deze snelheidscontroles moeten worden uitgevoerd zonder het schuurpapier gemonteerd en volgens de instructies van de fabrikant.
- Zorg ervoor dat vonken en afval die tijdens het gebruik ontstaan geen gevaar opleveren.
- Haal de stekker van de slijpmachine uit het stopcontact voordat u het schuurmiddel verwisselt of onderhoudswerkzaamheden uitvoert.
- Ook de risico's voor anderen moeten nu worden beoordeeld.

**Verstrikkingsgevaar** - Als losse kleding, persoonlijke sieraden, halskleding, haar of handschoenen niet uit de buurt van het gereedschap en de accessoires worden gehouden, kunnen **brandwonden**, schaafwonden en/of snijwonden ontstaan.

### Operationele gevaren

- Vermijd contact met de draaiende spindel en het gebruikte gereedschap om snijwonden aan handen en andere lichaamsdelen te voorkomen.
- Bij het gebruik van de machine kunnen de handen van de bediener worden blootgesteld aan gevaren zoals snijwonden, schaafwonden en hitte. Draag geschikte handschoenen om uw handen te beschermen.
- Bedieners en onderhoudspersoneel moeten fysiek in staat zijn de massa, het gewicht en het vermogen van het systeem te hanteren.

Die

kzeu - Houd het gereedschap correct vast; wees klaar om normale of plotselinge bewegingen tegen te gaan en houd beide handen vrij.

- Zorg voor een evenwichtige lichaamshouding en een veilige houding.
- Ontgrendel het start-stop apparaat als de stroomvoorziening wordt onderbroken.
- Gebruik alleen door de fabrikant aanbevolen smeermiddelen.
- Een persoonlijke veiligheidsbril moet worden gedragen; geschikte handschoenen en beschermende kleding worden aanbevolen.
- De roterende vijl mag niet worden gebruikt met een hogere snelheid dan de nominale snelheid.
- Draag een veiligheidshelm als u boven het hoofd werkt.
- Merk op dat er na het inschakelen van de start-stopvoorziening een aanloop is van het roterende inzetgereedschap.

vrijgelaten.

- Er moet worden gewaarschuwd voor de explosie- en brandrisico's van het verwerkte materiaal.

### Gevaren door repetitieve bewegingen

- Bij het gebruik van een slijpmachine voor werkgerelateerde activiteiten kan de bediener ongemak ervaren in de handen, armen, schouders, nek of andere delen van het lichaam.
- Bij het gebruik van een slijpmachine moet de bediener een comfortabele houding aannemen, stevig staan en een onhandige of onevenwichtige houding vermijden. Bij langdurig werk moet de bediener van houding veranderen om ongemak en vermoeidheid te voorkomen.
- Als de gebruiker symptomen ervaart zoals aanhoudend of terugkerend ongemak, pijn, kloppende, tintelende, gevoelloze, brandende of stijve spieren, mogen deze waarschuwingssignalen niet worden genegeerd. De bediener moet dit melden aan de werkgever en een gekwalificeerde arts raadplegen.

**Extra gevaren**

- Maak de slijpmachine spanningsloos voordat u het gereedschap of de gebruikte accessoires monteert of verwisselt.
- Gebruik alleen maten en soorten accessoires en verbruiksmaterialen die door de fabrikant van de schuurmachine worden aanbevolen; gebruik geen andere soorten of maten accessoires of verbruiksmaterialen.

- Vermijd direct contact met het gebruikte gereedschap tijdens en na gebruik, omdat het zeer scherp kan zijn.
- De maximale werksnelheid van het gebruikte gereedschap moet overeenkomen met of hoger zijn dan de nominale snelheid die op het gereedschap is aangegeven.
- Monteer nooit een slijp- of snij-schijf of een bovenfrees op een rechte slijpmachine. Een gebaarsten slijpschijf kan ernstig letsel of de dood tot gevolg hebben.
- Gebruik geen gemonteerde wielen die geschilderd of gebaarsten zijn of er afgevalen zijn.
- Gebruik alleen goedgekeurd gereedschap met de juiste asdiameter.
- Merk op dat de toegestane snelheid van het gemonteerde punt moet worden verminderd door de aslengte tussen het uiteinde van de spantang en het gemonteerde punt (uitsteeksel) te vergroten. Zorg ervoor dat de minimale klemlengte van 10 mm in acht wordt genomen (zie figuur 1 en de aanbevelingen van de fabrikanten van het montagepunt).
- Zorg ervoor dat de asdiameter van het gemonteerde punt en de diameter van de spantang niet overeenkomen.

### **Gevaren op de werkplek**

-Uitglippen, struikelen en vallen zijn de belangrijkste oorzaken van letsel op de werkplek. Pas op voor gladde oppervlakken door het gebruik van het gereedschap en voor struikelgevaar door de luchtleiding of de hydraulische slang.

- Ga voorzichtig te werk in onbekende omgevingen. Er kunnen verborgen gevaren zijn, bijvoorbeeld elektriciteit of andere nutsvoorzieningen.

Lijnen.

- De rechte slijpmachine is niet bestemd voor gebruik in een potentieel explosieve omgeving en is niet geïsoleerd tegen

Contact met elektrische stroom.

- Zorg ervoor dat er geen elektrische kabels, gasleidingen, enz. zijn die gevaar kunnen opleveren als ze tijdens het gebruik van het apparaat worden beschadigd.

Gereedschap.

### **Gevaar door stof en dampen**

- Stof en dampen die ontstaan bij het gebruik van slijpmachines kunnen schade toebrengen aan de gezondheid (bv. kanker, geboortefwijkingen, astma en/of dermatitis).

- Bij de risicobeoordeling moet ook rekening worden gehouden met het stof dat door het gebruik van het gereedschap ontstaat en de mogelijkheid van verstoring van het aanwezige stof. -Gebruik en onderhoud de slijpmachine zoals aanbevolen in deze handleiding om de uitstoot van stof en rook te minimaliseren.

- Richt de afzuigunit zodanig dat er zo min mogelijk stof opwerft in een stoffige omgeving.

- Wanneer er stof of rook ontstaat, is de prioriteit de bestrijding ervan op de plaats van emissie.

- Alle ingebouwde apparaten of toebehoren voor het opvangen, afzuigen of onderdrukken van stof of rook moeten naar behoren worden gebruikt en worden onderhouden volgens de aanwijzingen van de fabrikant.

- Selecteer, onderhoud en vervang verbruiksgoederen/gereedschap zoals aanbevolen in de instructies om onnodige toename van stof of dampen te voorkomen.

- Gebruik ademhalingsbescherming in overeenstemming met de instructies van de werkgever en de voorschriften inzake gezondheid en veiligheid op het werk.

- Bij het werken met bepaalde materialen ontstaan stof- en rookemissies die tot een explosieve omgeving kunnen leiden.

### **Geluidsrisico's**

- Blootstelling aan hoge geluidsniveaus kan leiden tot permanent, invaliderend gehoorverlies en andere problemen zoals tinnitus (rinkelen, zoemen, fluiten of brommen in de oren). Daarom zijn risicobeoordeling en uitvoering van passende controles voor deze gevaren essentieel.

- Passende controles ter vermindering van het risico kunnen maatregelen omvatten zoals dempingsmaterialen om te voorkomen dat de werkstukken gaan "rinkelen".

- Gebruik gehoorbescherming volgens de instructies van de werkgever en de veiligheids- en gezondheidsvoorschriften.

- Bedien en onderhoud de slijpmachine zoals aanbevolen in de gebruiksaanwijzing om onnodige verhoging van het geluidsniveau te voorkomen.

- Selecteer, onderhoud en vervang het verbruiksmateriaal/inzetgereedschap zoals aanbevolen in de handleiding om een onnodige toename van het geluid te voorkomen.

- Als de slijpmachine voorzien is van een geluiddemper, zorg er dan altijd voor dat deze gemonteerd is en in goede staat verkeert wanneer de slijpmachine in gebruik is.

**Trillingsgevaar**

- Blootstelling aan trillingen kan schade veroorzaken aan de zenuwen en de bloedtoevoer naar de handen en armen.
- Draag warme kleding wanneer u in een koude omgeving werkt en houd uw handen warm en droog.
- Als u gevoelloosheid, tintelingen, pijn of witheid van de huid in uw vingers of handen ervaart, stop dan met het gebruik van de slijpmachine, informeer uw werkgever en zoek medische hulp.
- Bedien en onderhoud de slijpmachine zoals aanbevolen in de handleiding om onnodige toename van het trillingsniveau te voorkomen.
- Selecteer, onderhoud en vervang het verbruiksmateriaal/inzetgereedschap zoals aanbevolen in de handleiding om onnodige toename van het trillingsniveau te voorkomen.
- Ondersteun het gewicht van het gereedschap zo mogelijk in een standaard, spanner of balancer.

- Houd het gereedschap vast met een lichte maar stevige greep, rekening houdend met de reactiekrachten van de hand, aangezien het risico van trillingen over het algemeen groter is wanneer de greepkracht groter is.

- Een onjuist gemonteerd of beschadigd inzetgereedschap kan overmatige trillingen veroorzaken.

**Aanvullende veiligheidsinstructies voor  
pneumatisch aangedreven gereedschap**

- Lucht onder druk kan ernstig letsel veroorzaken:

- Schakel altijd de luchttoevoer uit, laat de luchtdruk van de slang af en koppel het gereedschap los van de luchttoevoer wanneer het niet wordt gebruikt.

voor gebruik, voor het vervangen van accessoires of voor reparaties; - adem nooit lucht in op jezelf of andere personen.

- Stoten op slangen kunnen ernstige verwondingen veroorzaken. Controleer altijd op beschadigde of losse slangen en verbindingen.

- Wanneer u universele draaikoppelingen (klauwkoppelingen) gebruikt, moet u borgpennen aanbrengen en Whipcheck-veiligheidskabels gebruiken om te voorkomen dat de verbinding tussen slang en gereedschap defect raakt.

- De op het gereedschap aangegeven maximale luchtdruk niet overschrijden.

- Draag een luchtgereedschap nooit aan de slang.


**2. Belangrijke veiligheidsregels**


- 1) Draag bij het slijpen altijd een veiligheidsbril, een geschikt gezichtsmasker of een stofmasker.
- 2) Zorg er altijd voor dat het apparaat is uitgeschakeld voordat u het op de luchttoevoer aansluit.
- 3) Koppel een machine los van de luchttoevoer voordat u accessoires vervangt of onderhoud aan een machine uitvoert.
- 4) Houd uw luchtgereedschap altijd schoon en gesmeerd. Dagelijkse smering is belangrijk om inwendige corrosie en mogelijk falen te voorkomen.
- 5) Draag geen horloges, ringen, armbanden of losse kleding wanneer u luchtgereedschap gebruikt.
- 6) Er worden alleen lichte spiraalslangen gebruikt van een gereedschap naar de muur of naar de compressorkoppeling.
- 7) Overbelast de machine niet. Laat het gereedschap op zijn optimale snelheid werken voor maximale efficiëntie.
- 8) Verhoog de luchtdruk niet boven de door de fabrikant aanbevolen waarde, omdat overbelasting de behuizing van de machine kan doen barsten. Het zal ook leiden tot overmatige slijtage van de bewegende delen en mogelijke storingen.
- 9) Zorg er in het belang van de veiligheid en mogelijke schade aan de machine/bediener altijd voor dat de machine tot stilstand is gekomen voordat u deze na gebruik neerzet.
- 10) Zorg er altijd voor dat het werkstuk goed vastzit en dat u beide handen vrij hebt om de machine te bedienen.
- 11) Controleer altijd of de accessoires geschikt/ontworpen zijn voor gebruik met de machine. Hij moet ook correct en stevig bevestigd zijn voordat de machine op de luchttoevoer wordt aangesloten.
- 12) Draag tijdens het slijpen altijd een geschikt gezichtsmasker of ademhalingsapparaat.


**Symbolen**

1)  Rotatie met de klok mee;

2)  Tegen de klok in;

3)  Draag oogbescherming

4)  Draag gehoorbescherming

5)  Draag een stofmasker



7) Voldoet aan de relevante veiligheidsnormen

### 3. Technische gegevens

ORIGINELE  
INSTRUCTIES

Slijpkop .....	1/4" (6mm)
Vrije snelheid .....	25.000 omwentelingen per minuut
Gemiddeld luchtverbruik <sup>85</sup> .....	,5 l/min
Bedrijfsdruk <sup>6</sup> .....	,3 bar
Grootte luchtinlaat.....	1/4"
Lucht slang <sup>3</sup> 3/8"ID	
Gewicht.....	0,32 kg
A Gewogen geluidsdruk niveau.....	82,8 dB(A)
Geluidsvermogensniveau <sup>93</sup> .....	,8 dB(A) <sup>2</sup>
Trilling in handvat.....	0,9m/s

### 4. Gebruiksaanwijzing Beschrijving

Gashendel met hendelvergrendeling voor de veiligheid. De luchtslijpmachine is ideaal voor licht las-, slijp-, poort- en polijstwerk. Duurzaam, lichtgewicht ontwerp van de composietbehuizing vermindert trillingen.

#### Luchttoevoer

- 1) Zorg ervoor dat de luchtklep (of trekker) in de "uit"-stand staat voordat u het toestel op de luchttoevoer aansluit.
- 2) U hebt een luchtdruk van 90 psi nodig en een luchtstroom volgens de specificaties.
- 3) **WAARSCHUWING! Zorg ervoor** dat de luchttoevoer schoon is en de druk van 90 psi niet overschrijdt tijdens het gebruik van het apparaat. Een te hoge luchtdruk en onzuivere lucht verkorten de levensduur van het product door overmatige slijtage en kunnen gevaarlijk zijn en schade of letsel veroorzaken.
- 4) Leeg de lucht tank dagelijks. Water in het luchtkanaal beschadigt het toestel.
- 5) Maak het luchtinlaatfilter wekelijks schoon.
- 6) De leidingdruk moet worden verhoogd om ongewoon lange luchtslangen (meer dan 8 meter) te compenseren. De slangdiameter moet 3/8" I.D. zijn.
- 7) Houd de slang uit de buurt van hitte, olie en scherpe randen. Controleer de slang op slijtage en controleer of alle verbindingen goed vastzitten.

#### Smering

Een automatisch filter-regelaar smeersysteem wordt aanbevolen (fig. 4) omdat het de levensduur van het gereedschap verlengt en het permanent in werking houdt. Het inline smeertoestel moet regelmatig worden gecontroleerd en gevuld met luchtgereedschapolie.

De juiste afstelling van de inline oiler gebeurt door een vel papier naast de uitlaatpoorten te leggen en de gashendel ongeveer 30 seconden open te houden. De oiler is correct afgesteld wanneer zich een lichte olie vlek op het papier verzamelt. Overmatige hoeveelheden olie moeten worden vermeden. Als het apparaat voor langere tijd moet worden opgeslagen ('s nachts, in het weekend, enz.), moet het op dat moment royaal worden gesmeerd. Het gereedschap moet ongeveer 30 seconden draaien om ervoor te zorgen dat de olie gelijkmatig over het gereedschap is verdeeld. Het gereedschap moet op een schone en droge plaats worden opgeborgen.

#### Milieu.

zHet is zeer belangrijk dat het toestel goed gesmeerd wordt door de luchtketel gevuld en goed afgesteld te houden. Zonder goede smering zal het apparaat niet goed functioneren en zullen de onderdelen voortijdig slijten.

z Gebruik het juiste smeermiddel voor de luchtleiding. Het smeertoestel moet een lage of wisselende luchtstroom hebben en altijd tot het juiste niveau gevuld zijn. Gebruik alleen aanbevolen smeermiddelen die speciaal voor pneumatische toepassingen zijn gemaakt. Vervangingsmiddelen kunnen de rubberverbindingen in de O-ringen en andere rubberen onderdelen van de



Schade gereedschap.

ORIGINELE  
INSTRUCTIES

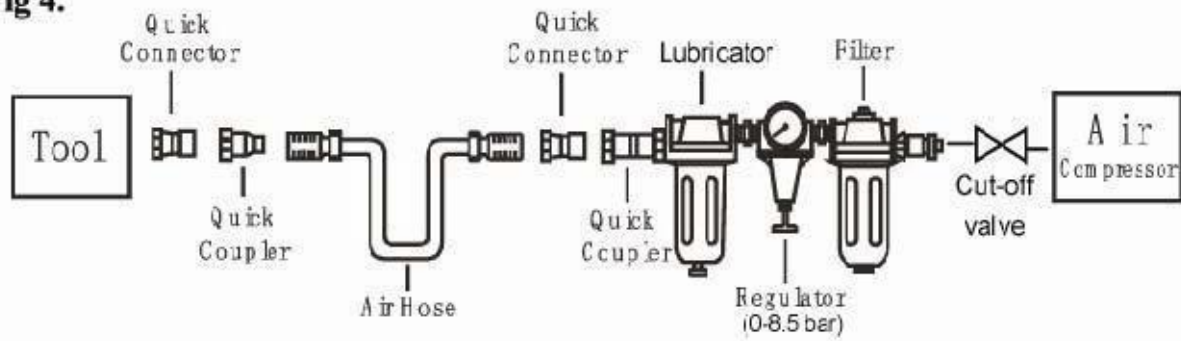
**BELANGRIJK!!!**

Als het persluchtsysteem niet is uitgerust met een filter/regelaar/ketel, moet persluchtgereedschap rechtstreeks worden gesmeerd met 2 tot 6 druppels olie, afhankelijk van de werkomgeving, ten minste eenmaal per dag of na 2 uur werken.

door de externe schroefdraad in het gereedschapshuis.

ORIGINELE  
INSTRUCTIES

**Fig 4.**



## 5. Opladen en werking

**Zorg ervoor dat u de veiligheidsvoorschriften vóór gebruik hebt gelezen, begrepen en toegepast.**

- 1 Sluit het gereedschap aan op de luchtslang.
- 2 Druk op de trekker om het gereedschap te activeren.
- 3 De luchtstroom kan worden geregeld door een ventiel aan de basis van het handvat.
- 4 Zorg ervoor dat de luchttoevoer schoon is en de druk van 90 psi tijdens het gebruik van het apparaat niet overschrijdt. Een te hoge luchtdruk en onzuivere lucht verkorten de levensduur van het product door overmatige slijtage en kunnen gevaarlijk zijn en schade of letsel veroorzaken. Oefen GEEN extra kracht uit op het gereedschap. Laat het gereedschap NIET gedurende een lange periode vrij draaien, omdat dit de levensduur verkort. Schakel de luchtcompressor in en laat hem druk opbouwen als al het werk gedaan is. Stel de regelaar van de luchtcompressor of de regelaar van de toevoerleiding in op 90PSI.

## 6. Onderhoud

Koppel het apparaat los van de luchttoevoer voordat u accessoires vervangt, onderhoudswerkzaamheden uitvoert of

Onderhoud. Vervang of repareer beschadigde onderdelen. *Gebruik alleen originele onderdelen. Niet goedgekeurde onderdelen kunnen gevaarlijk zijn.*

- 1 Smeer het luchtgereedschap dagelijks met een paar druppels olie in de luchtinlaat.
- 2 Gebruik GEEN versleten of beschadigd gereedschap.
- 3 Een vermogensverlies of onregelmatige werking kan worden veroorzaakt door: **a)** Te veel afvoer in het luchtkanaal. Vocht of vernauwing in de luchtleiding. Verkeerde maat of type slangaansluitingen. Controleer de luchttoevoer om dit te verhelpen. **b)** Afzettingen van zand of kauwgom in het toestel kunnen ook de prestaties beïnvloeden. Als uw model een luchtfilter heeft (in het luchtinlaatgedeelte), verwijder dan het filter en maak het schoon.

5. als u het apparaat niet gebruikt, koppel het dan los van de luchttoevoer, maak het schoon en berg het op een veilige, droge en kindveilige plaats op.

## 7. Problemen oplossen

Het volgende formulier geeft een overzicht van de meest voorkomende besturingssystemen met problemen en oplossingen. Lees alsjeblieft

het formulier zorgvuldig door en volg het.

Als een van de volgende symptomen zich tijdens het gebruik voordoet, moet u het apparaat niet meer gebruiken.

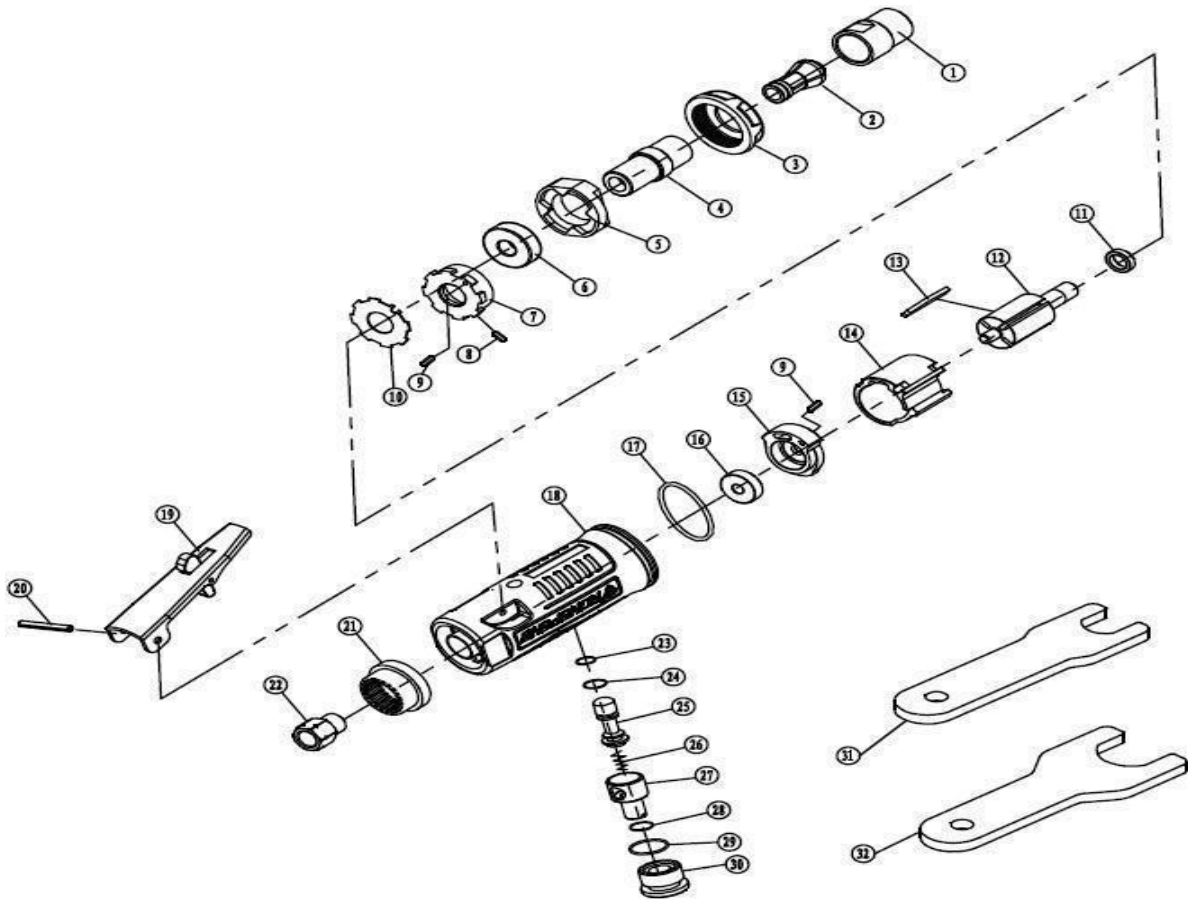
onmiddellijk repareren, omdat dit tot ernstig letsel kan leiden. Reparatie of vervanging van het gereedschap mag alleen worden uitgevoerd door gekwalificeerde personen of een erkend servicecentrum.

Koppel het apparaat los van de luchttoevoer voordat u reparaties of aanpassingen uitvoert. Wanneer u O-ringen of cilinders vervangt, smeert u ze in met luchtgereedschapolie voordat u ze weer in elkaar zet.

PROBLEMEN	MOGELIJKE OORZAKEN	HELP
Het gereedschap draait op normale snelheid maar vertraagt onder belasting	<ul style="list-style-type: none"> <li>■ . Motoronderdelen versleten. Nokkoppeling versleten of vastgelopen door gebrek aan smeermiddel.</li> </ul>	<ul style="list-style-type: none"> <li>■ Smeer het koppelingshuis.</li> <li>■ Controleer overtollige koppelingsolie. De koppelingshuizen hoeven maar voor de helft gevuld te zijn. Overvulling kan wrijving veroorzaken op onderdelen van de hogesnelheidskoppeling, d.w.z. voor een typische geoliede/gesmeerde moersleutel is 1/2 ons olie nodig. <b>VET GESMEERD: LET OP:</b> Hitte wijst meestal op onvoldoende vet in de kamer. Onder zware bedrijfsomstandigheden kan het nodig zijn vaker te smeren.</li> </ul>
Het gereedschap loopt langzaam. De lucht stroomt lichtjes uit de uitlaat	<ul style="list-style-type: none"> <li>■ Motoronderdelen vastgelopen met vuildeeltjes</li> <li>■ Vermogensregelaar in gesloten stand</li> <li>■ Luchtstroom geblokkeerd door vuil.</li> </ul>	<ul style="list-style-type: none"> <li>■ Controleer het luchtinlaatfilter op verstopping. Vul smeerolie in de luchtinlaat volgens de instructies.</li> <li>■ Bedien het gereedschap in korte uitbarstingen met snelle omkering van rotatie heen en weer. Herhaal de bovenstaande stappen indien nodig.</li> </ul>
Het gereedschap loopt niet. De lucht stroomt vrij uit de uitlaatpijp	<ul style="list-style-type: none"> <li>■ Een of meer motorbladen zijn geblokkeerd door materiaalopbouw.</li> </ul>	<ul style="list-style-type: none"> <li>■ Vul het smeermiddel van het luchtgereedschap in de luchtinlaat.</li> <li>■ Gebruik het gereedschap zo nodig in korte voorwaartse en/of achterwaartse impulsen.</li> <li>■ Tik lichtjes op het motorhuis met een plastic hamer.</li> <li>■ Koppel de stroomtoevoer los. Motor Zo nodig losmaken door de aandrijfas met de hand te draaien.</li> </ul>
Apparaat kan niet worden uitgeschakeld	<ul style="list-style-type: none"> <li>■ De O-ringen van de gasklep zijn verschoven van de zitting van de Inlaatklep los.</li> </ul>	<ul style="list-style-type: none"> <li>■ Vervang de O-ring.</li> </ul>
Opmerking: Reparaties moeten worden uitgevoerd door een gekwalificeerd persoon.		

## 8. Exploded view

ORIGINELE  
INSTRUCTIES



Ond erde elnr.	Beschrijving	Ond erde elnr.	Beschrijving	Ond erde elnr.	Beschrijving	Ond erde elnr.	Beschrijving
1	Klemmoer	10	Zegel	19	Trekker	28	O-ring
2	Chuck	11	Rotorfolie	20	Pin	29	O-ring
3	Voorjas	12	Rotor	21	Geluidsbescher- mingspaneel	30	Schroefve rbinding
4	Voederstoel	13	Rotorblad	22	Luchtinlaatplug n	31	Schroef n sleutel
5	Borgring	14	Cilinder	23	O-ring	32	Schroef n sleutel
6	Kamp	15	Eindplaat	24	O-ring		
7	Voorpaneel	16	Kamp	25	Borgpen Borgpen		
8	Pin	17	O-ring	26	Lente		
9	Pin	18	Huisvesting	27	Luchtregelaar		

## 9. DISPOSAL



Elektrische apparaten mogen niet samen met huishoudelijke apparaten worden weggegooid. Volgens de Europese richtlijn 2012/19/EU betreffende afgedankte elektrische en elektronische apparatuur en de omzetting daarvan in nationaal recht moeten elektrische producten gescheiden worden ingezameld en bij aangewezen inzamelpunten worden gedeponerd. Neem contact op met uw plaatselijke autoriteiten

of uw dealer voor advies over de

ORIGINELE  
INSTRUCTIES

Recycling om te behouden.

ORIGINELE  
INSTRUCTIES

## 10. EG-VERKLARING VAN OVEREENSTEMMING

ORIGINELE  
INSTRUCTIES



### Conformiteitsverklaring

**BUILDER SAS**  
**ZI, 32 RUE ARISTIDE BERGES - 312070 CUGNAUX - FRANKRIJK**

Leg uit dat deze machine:

Pneumatische  
slijpmachine Model:

FMDP

Seriennummer: **20200618669-20200618728**

Is in overeenstemming met de "machinerichtlijn" 2006/42/EG op basis van het EG-typeonderzoek van Naam, adres en identificatienummer van de aangemelde instantie: TÜV Rheinland LGA Products GmbH Tillystraße 2, 90431 Nürnberg, Duitsland 0197

Ook in overeenstemming met de volgende normen:

EN ISO 11148-9:2011

Cugnaux, 29/06/2020

A handwritten signature in black ink, appearing to read 'Philippe MARIE', with a large, sweeping flourish at the end.

Philippe MARIE / PDG



# 11. GARANTIE



## GARANTIE

De fabrikant garandeert het product tegen materiaal- en fabricagefouten gedurende een periode van 2 jaar vanaf de oorspronkelijke aankoopdatum. De garantie geldt alleen als het product bestemd is voor huishoudelijk gebruik. De garantie dekt geen defecten als gevolg van normale slijtage.

De fabrikant verbindt zich ertoe de door de erkende dealer als defect aangemerkte onderdelen te vervangen. De fabrikant aanvaardt geen aansprakelijkheid voor de gehele of gedeeltelijke vervanging van het apparaat en/of de daaruit voortvloeiende schade.

### De garantie dekt geen storingen als gevolg van het volgende:

- onvoldoende onderhoud.
- abnormale montage, afstelling of werking van het product.
- Onderdelen onderhevig aan normale slijtage.

### De garantie dekt niet:

- Verzend- en verpakkingskosten.
- het gereedschap gebruiken voor een ander doel dan waarvoor het is ontworpen.
- de machine gebruiken en onderhouden op een manier die niet in de gebruiksaanwijzing is beschreven.

Vanwege ons beleid van voortdurende productverbetering behouden wij ons het recht voor om specificaties zonder voorafgaande kennisgeving te wijzigen of aan te passen. Bijgevolg kan het product afwijken van de informatie die het bevat. Een wijziging zal echter zonder voorafgaande kennisgeving worden aangebracht indien zij wordt erkend als een verbetering van de vorige functie.

### LEES DE HANDLEIDING ZORGVULDIG DOOR VOORDAT U HET APPARAAT IN GEBRUIK NEEMT.

Wanneer u reserveonderdelen bestelt, vermeld dan het onderdeelnummer of de code die u vindt in de lijst van reserveonderdelen in deze handleiding. Bewaar het aankoopbewijs; zonder dit bewijs vervalt de garantie. Om u te helpen met uw product, nodigen wij u uit om telefonisch of via onze website contact met ons op te nemen:

- **+33 (0)9.70.75.30.30**
- <https://services.swap-europe.com/contact>

U moet een "ticket" aanmaken via het webplatform.

- Registreer of maak een account aan.
- Specificeer de referentie van het gereedschap.
- Selecteer het onderwerp van uw verzoek.
- Beschrijf uw probleem.
- Stuur de volgende documenten mee: Factuur of aankoopbewijs, foto van het typeplaatje (serienummer), foto van het benodigde onderdeel (bijv. B. afgebroken pinnen op



# 11. GARANTIE

transformator stekker).

# 12. PRODUCTSTORING

## WAT MOET IK DOEN ALS MIJN MACHINE KAPOT GAAT?

### Als u uw product in een winkel heeft gekocht:

- a) Maak de brandstoftank leeg.
- b) Zorg ervoor dat uw toestel compleet is, met alle meegeleverde accessoires en schoon! Indien dit niet het geval is, zal het reparatiebedrijf het toestel afkeuren.

Ga naar de winkel met de complete machine en de bon of factuur.

### Als u uw product op een website heeft gekocht:

- a) Maak de brandstoftank leeg.
- b) Zorg ervoor dat uw toestel compleet is, met alle meegeleverde accessoires en schoon! Indien dit niet het geval is, zal het reparatiebedrijf het toestel afkeuren.
- c) Maak een SWAP Europe serviceticket aan op de website: <https://services.swap-europe.com> Bij het aanmaken van het verzoek aan SWAP-Europe, moet u de factuur en de foto van het typeplaatje (serienummer) bijvoegen.
- d) Neem contact op met het reparatiebedrijf om er zeker van te zijn dat het beschikbaar is voordat u het apparaat aflevert.

Ga naar het reparatiestation met de complete machine, samen met de aankoopfactuur en het stationsblad, dat u kunt downloaden van de website van SWAP Europe na het invullen van het serviceverzoek.

Voor machines met motorschade van de fabrikanten BRIGGS & STRATTON, HONDA en RATO, gelieve de volgende instructies in acht te nemen.

Reparaties worden uitgevoerd door erkende motorfabrikanten van deze fabrikanten, zie hun website:

- <http://www.briggsandstratton.com/eu/fr>
- <http://www.honda-engines-eu.com/fr/service-network-page;jsessionid=5EE8456CF39CD572AA2AEEDFD290CDAE>
- <https://www.rato-europe.com/it/service-network>

**Bewaar de originele verpakking om terugzending door de klantenservice mogelijk te maken of verpak uw toestel in een soortgelijke doos met dezelfde afmetingen.**

Als u vragen heeft over onze klantenservice, kunt u een vraag stellen op onze website [https:// services.swap-europe.com](https://services.swap-europe.com).

Onze hotline blijft bereikbaar op +33 (9) 70 75 30 30.



# 13. UITSLUITING VAN

## GARANTIE

### DE GARANTIE DEKT NIET:

- Inbedrijfstelling en instelling van het product.
- Schade veroorzaakt door normale slijtage van het product.
- Schade veroorzaakt door verkeerd gebruik van het product.
- Schade veroorzaakt door installatie of inbedrijfstelling niet in overeenstemming met de gebruiksaanwijzing.
- Carburateurgerelateerde storingen na 90 dagen en vervuiling van de carburateurs.
- Regelmatig en standaard onderhoud.
- Wijzigingen en demontages die de garantie direct doen vervallen.
- Producten waarvan de oorspronkelijke echtheidsmarkering (handelsmerk, serienummer) beschadigd of gewijzigd is, of teruggetrokken.
- Vervanging van verbruiksgoederen.
- Het gebruik van niet-originele onderdelen.
- Breuk van onderdelen na stoten of projecties.
- Indeling van de accessoires.
- Gebreken en hun gevolgen die te wijten zijn aan een externe oorzaak.
- Verlies van onderdelen en verlies door gebrekkige boutverbindingen.
- Snijden van onderdelen en schade door losraken van onderdelen.
- Overbelasting of oververhitting.
- Stroomvoorziening van slechte kwaliteit: defecte spanning, spanningsfout, enz.
- Schade als gevolg van het feit dat het product niet kan worden gebruikt gedurende de tijd die nodig is voor de reparatie en, meer in het algemeen, de kosten in verband met de immobilisatie van het product.
- De kosten van een second opinion opgesteld door een derde partij na een schatting van een reparateur van SWAP Europe.
- Het gebruik van een product met een defect of schade die niet onmiddellijk is gemeld en/of gerepareerd met behulp van de diensten van SWAP-Europe.
- Verslechtering door vervoer en opslag\*.
- lanceert na 90 dagen.
- Olie, benzine, vet.
- Schade door het gebruik van niet-conforme brandstoffen of smeermiddelen.

\* In overeenstemming met de transportwetgeving moet transportschade binnen 48 dagen na aankomst aan de expediteur worden gemeld.

uur na ontdekking per aangetekende brief met ontvangstbevestiging. Dit document is een aanvulling op uw aankondiging, een niet-limitatieve lijst.

**Opgelet:** alle bestellingen moeten worden gecontroleerd in aanwezigheid van de bezorger. In geval van weigering door de bezorger moet u de levering gewoon weigeren en uw weigering meedelen.

**Herinnering:** De reserveringen sluiten kennisgeving per aangetekende brief met ontvangstbevestiging binnen 72 dagen niet uit.

Uren.

**Informatie:**

## 13. UITSLUITING VAN

Thermische toestellen moeten elk seizoen winterklaar worden gemaakt (service op de website van SWAP-Europe).

De batterijen moeten worden opgeladen voordat ze worden opgeslagen.